

**T.C. SİLİFKE KAYMAKAMLIĞI**  
**ŞEHİT RAGİP KÖSE ORTAOKULU**



**2024-2028**  
**Stratejik Planı**

Mersin-2024



## İSTİKLAL MARŞI

*Korkma! Sönmez bu şafaklarda yüzen al sancak,  
Sönmeden yurdumun üstünde tüten en son ocak.  
O benim milletimin yıldızıdır, parlayacak;  
O benimdir, o benim milletimindir ancak.*

*Çatma, kurban olayım, çehreni ey nazlı hilal!  
Kahraman ırkıma bir gül; ne bu şiddet, bu celal?  
Sana olmaz dökülen kanlarımız sonra helal...  
Hakkıdır, Hakk'a tapan milletimin istiklal.*

*Ben ezelden beridir hür yaşadım, hür yaşarım,  
Hangi çılgın bana zincir vuracakmış? Şaşarım.  
Kükremiş sel gibiyim, bendimi çiğner, aşarım,  
Yırtarım dağları, enginlere sığmam, taşarım.*

*Garbın afakını sarmışsa çelik zırhlı duvar,  
Benim iman dolu göğsüm gibi serhaddim var.  
Ulusun, korkma! Nasıl böyle bir imanı boğar,  
"Medeniyet" dediğin tek dişi kalmış canavar?*

*Arkadaş! Yurduma alşakları uğratma sakın,  
Siper et gövdeni, dursun bu hayâsızca akın.  
Doğacaktır sana vadettiği günler Hakk'ın,  
Kim bilir, belki yarın belki yarından da yakın.*

*Bastığın yerleri "toprak" diyerek geçme, tanı,  
Düşün altındaki binlerce kefensiz yatanı.  
Sen şehit oğlusun, incitme, yazıktır atanı,  
Verme, dünyaları alsan da bu cennet vatanı.*

*Kim bu cennet vatanın uğruna olmaz ki feda?  
Şüheda fışkıracak, toprağı sıksan şüheda,  
Canı, cananı, bütün varımı alsın da Hüda,  
Etmesin tek vatanımdan beni dünyada cüda.*

*Rubumun senden İlahi, şudur ancak emeli:  
Doğmesin mabedimin göğsüne namahrem eli.  
Bu ezanlar, ki şehadetleri dinin temeli,  
Ebedi, yurdumun üstünde benim inlemeli.*

*O zaman vعدile bin secde eder, varsa taşım,  
Her cerihamdan, İlahi, boşansın kanlı yaşım,  
Fışkırır rubümüçerret gibi yerden naaşım,  
O zaman yükselerek arşa değer belki başım.*

*Dalgalar sen de şafaklar gibi ey şanlı hilal!  
Olsun artık dökülen kanlarımın hepsi helal.  
Ebediyen sana yok, ırkıma yok izmihlal.  
Hakkıdır, hür yaşamış bayrağımın hürriyet;  
Hakkıdır, Hakk'a tapan milletimin istiklal.*

*Mehmet Akif Ersoy*

<b>İli:</b> <b>MERSİN</b>		<b>İlçesi: SİLİFKE</b>	
<b>Adres:</b>	Sayağı Mah. 483. Sok. No: 39/1	<b>Coğrafi Konum (link)</b>	36°24'18"N 33°56'27"E
<b>Telefon Numarası:</b>	03247144477	<b>Faks Numarası:</b>	
<b>e- Posta Adresi:</b>	727476@meb.k12.tr	<b>Web sayfası adresi:</b>	http://mebk12.meb.gov.tr
<b>Kurum Kodu:</b>	727476	<b>Öğretim Şekli:</b>	Tam Gün



## SUNUŞ

Bilindiđi gibi 5018 sayılı Kamu Mali Yönetimi ve Kontrol Kanunu, "MEB Eğitimde Stratejik Planlama Yönergesi" ve 2022/21 sayılı Genelge doğrultusunda 2024-2028 dönemini kapsayan stratejik planlama çalışmaları tüm okul/kurumlarda yapılması öngörülmüştür.

Stratejik plan; hızla deđişen 21. Yüzyıl'da, kurumların önlerini iyi görebilmeleri, kaynaklarını etkili ve verimli kullanabilmeleri için önemli bir araçtır. Eğitim yöneticilerinin bu süreçte deđişim olgusunu doğru algılamaları gerekmektedir. Bilimsel düşünceye sahip olanlar; bugünden hareket ederek geleceđi anlamaya, geleceđin şartlarını oluşturmaya ve uygulayıcılara sunmaya çalışanlardır. Stratejik planlama bir kültür, bir planlama, bir yönetim ve bir bütçeleme felsefesidir. Bu anlayışın okul yöneticileri olarak benimsenmesi ve eyleme dönüştürülmesi eğitim-öğretim hizmetinin bugünü ve geleceđi için büyük önem arz etmektedir. Sorunların çözümünde öncelikle çok ayrıntılı ve bilinçli bir planlama ile ince stratejiler yatmaktadır. Kendi haline bırakılmış bir ortamda, plânlı okul gelişiminin bakış açısı, yapıları, ilkeleri, deđerleri, yöntemleri, amaçları, hedefleri, vizyonları ve araçları bilinmeden gelişmek mümkün deđildir.

Okul gelişimi; bilinçli, programlı, planlı, amaçlı karar ve uygulamalara bađlıdır. Okulumuzda da eğitim ve öğretim başta olmak üzere insan kaynakları ve kurumsallaşma, sosyal faaliyetler, alt yapı, toplumla ilişkiler ve kurumlar arası ilişkileri kapsayan 2019-2023 dönemi stratejik planı hazırlanmış ve başarıyla uygulamıştır. Bu anlayış içerisinde deđişen çevresel şartlar göz önünde bulundurularak katılımcı yöntemlerle hazırlanan ve 2024-2028 yıllarını kapsayacak olan "Stratejik Plan"ımızı yürürlüğe koymuş bulunmaktayız. Müdüründen, en alt kademedeki çalışanına kadar tüm personelimizle, planda yer alan amaç ve hedefleri uygulamak suretiyle, her alanda başarıya sahip ve kurumsal kapasitesini artırmış bir okul olma vizyonunu sürekli kılmak gayretinde olacağız. Bu vesile ile planlama çalışmalarında emeđi geçenlere teşekkürü bir borç biliyor; plan hazırlama sürecinde olduđu gibi, uygulama sürecinde de aynı başarıyı sağlayabileceđimize inanıyorum. Saygılarımla.

**İsmail ÖZSU**

## İÇİNDEKİLER

<b>1. GİRİŞ VE STRATEJİK PLANIN HAZIRLIK SÜRECİ</b>	
1.1. Strateji Geliştirme Kurulu ve Stratejik Plan Ekibi.....	9
1.2. Planlama Süreci .....	10
<b>2. DURUM ANALİZ</b>	
2.1. Kurumsal Tarihçe.....	10
2.2. Uygulanmakta Olan Planın Değerlendirilmesi.....	11
2.3. Mevzuat Analizi.....	12
2.4. Üst Politika Belgelerinin Analizi.....	12
2.5. Faaliyet Alanları ile Ürün ve Hizmetlerin Belirlenmesi.....	13
2.6. Paydaş Analizi.....	14
2.7. Kurum İçi Analiz.....	16
2.7.1. Kurum İçi Analiz.....	16
2.7.2. İnsan Kaynakları.....	17
2.7.3. Teknolojik Düzey.....	19
2.7.4. Mali Kaynaklar.....	20
2.7.5. İstatistik Veriler.....	21
2.7.6. Kurum Kültürü Analizi.....	23
2.7.7. Teşkilat Yapısı.....	24
2.8. Güçlü ve Zayıf Yönler ile Fırsatlar ve Tehditler (GZFT) Analizi .....	24
2.9. Tespit ve İhtiyaçların Belirlenmesi.....	26
<b>3. GELECEĞE BAKIŞ</b>	
3.1. Misyon, Vizyon ve Temel Değerler.....	27
3.2. Misyon.....	27
3.3. Vizyon.....	27
3.4. Temel Değerler.....	27
<b>4. AMAÇ, HEDEF VE STRATEJİLERİN BELİRLENMESİ</b>	
4.1. Amaç, hedef, gösterge ve stratejiler.....	28
4.2. Maliyetlendirme.....	34
<b>5. İZLEME VE DEĞERLENDİRME.....</b>	<b>35</b>

## **Tablolar ve Şekiller**

1. *Tablo 1: Stratejik Planlama Kurulu üyeleri*
2. *Tablo 2: Stratejik Planlama Ekibi Üyeleri*
3. *Tablo 3: Şehit Ragıp Köse Ortaokulu Çalışanlarının Eğitim Düzeyi ve Cinsiyetine Göre Dağılım*
4. *Şekil 1: Şehit Ragıp Köse. Ortaokulu Teşkilat Şeması*

## Kısaltmalar

<b>MEB</b>	Milli Eğitim Bakanlığı
<b>MEM</b>	Milli Eğitim Müdürlüğü
<b>AR-GE</b>	Araştırma ve Geliştirme
<b>SP</b>	Stratejik planlama
<b>SA</b>	Stratejik amaç
<b>SH</b>	Stratejik hedef
<b>PH</b>	Performans hedefi
<b>PG</b>	Performans göstergeleri
<b>AB</b>	Avrupa Birliği
<b>GZFT</b>	Güçlü, zayıf, Fırsat, Tehdit
<b>YİBO</b>	Yatılı ilköğretim Bölge Okulu
<b>İLSİS</b>	İl ve İlçe MEM Yönetim Bilgi Sistemi
<b>BTS</b>	Bilgi Teknoloji Sınıfı
<b>HEM</b>	Halk Eğitim Merkezi
<b>TEŞ</b>	Temel Eğitim Şubesi
<b>OŞ</b>	Orta Öğretim Şubesi
<b>DÖŞ</b>	Din Öğretimi Şubesi
<b>MTEŞ</b>	Mesleki ve teknik Eğitim Şubesi
<b>ÖERHŞ</b>	Özel Eğitim ve Rehberlik Şubesi
<b>HBÖŞ</b>	Hayat Boyu Öğrenme Şubesi

## TANIMLAR

**Eylem Planı:** İdarenin stratejik planının uygulanmasına yönelik faaliyetleri, bu faaliyetlerden sorumlu ve ilgili birimler ile bu faaliyetlerin başlangıç ve bitiş tarihlerini içeren plandır.

**Faaliyet:** Belirli bir amaca ve hedefe yönelen, başlı başına bir bütünlük oluşturan, yönetilebilir ve maliyetlendirilebilir üretim veya hizmetlerdir.

**Hazırlık Programı:** Stratejik plan hazırlık sürecinin aşamalarını, bu aşamalarda gerçekleştirilecek faaliyetleri, bu aşama ve faaliyetlerin tamamlanacağı tarihleri gösteren zaman çizelgesini, bu faaliyetlerden sorumlu birim ve kişiler ile stratejik planlama ekibi üyelerinin isimlerini içeren ve stratejik planlama ekibi tarafından oluşturulan programdır.

**Vizyon:** Vizyon idarenin geleceğini sembolize eden genel amacdır. Vizyon bildirimini, stratejik planın kapsadığı zaman diliminin de ötesinde, uzun vadede idarenin gerçekleştirmek istediklerini ve ulaşmak istediği yeri yansıtacak bir şekilde belirlenir.

**Misyon:** Misyon bir idarenin var oluş sebebidir. İdarenin ne yaptığını, nasıl yaptığını ve kimin için yaptığını açıkça ifade eder. Stratejik plana temel teşkil eden misyon bildirimini, idarenin sunduğu tüm hizmetler ile gerçekleştirdiği tüm faaliyetleri kapsayan bir şemsiye kavramdır.

**Temel Değerler:** Temel değerler, karar alıcıların idareyi yönetirken bağlı kalacakları inançları ve çalışma felsefesini yansıtır.

**Hedef Kartı:** Amaç ve hedef ifadeleri ile performans göstergelerini, gösterge değerlerini, göstergelerin hedefe etkisini, sorumlu ve işbirliği yapılacak birimleri, riskleri, stratejileri, maliyetleri, tespitler ve ihtiyaçları içeren karttır.

**Performans Göstergesi:** Stratejik planda hedeflerin ölçülebilirliğini miktar ve zaman boyutuyla ifade eden araçlardır.

**Stratejiler:** Stratejiler, idarenin hedeflerine nasıl ulaşılacağını gösteren kararlar bütünüdür. İyi belirlenmiş stratejiler olmaksızın hedefleri etkili bir biçimde uygulamaya geçirmek mümkün değildir.

**Stratejik Plan Değerlendirme Raporu:** İzleme tabloları ile değerlendirme sorularının cevaplarını içeren ve her yıl Şubat ayının sonuna kadar hazırlanan rapordur.

**Stratejik Plan Genelgesi:** Stratejik plan hazırlık çalışmalarını başlatan, Strateji Geliştirme Kurulu üyelerinin isimlerini içeren ve bakanlıklar ile bakanlıklara bağlı, ilgili ve ilişkili kuruluşlarda Bakan, diğer kamu idareleri ve mahalli idarelerde üst yönetici tarafından yayımlanan genelgedir.



# 1. GİRİŞ VE STRATEJİK PLANIN HAZIRLIK SÜRECİ

## 1.1. Strateji Geliştirme Kurulu ve Stratejik Plan Ekibi

Stratejik plan hazırlık çalışmalarının başladığı, il Milli Eğitim Müdürlüğü tarafından 2022/21 sayılı Genelge ile duyurulmuştur. Okulumuzun 2024–2024 Stratejik Planı, literatür taraması, durum analizi raporu, iç ve dış paydaşların görüşleri doğrultusunda hazırlanmıştır. Bu kapsamda kurul ve ekip oluşturulmuştur.

**Okul Strateji Geliştirme Kurulu:** Okul müdürünün başkanlığında, bir okul müdür yardımcısı, bir öğretmen ve okul/aile birliği başkanı ile bir yönetim kurulu üyesi olmak üzere 5 kişiden oluşan üst kurul kurulur.

Tablo 1: Stratejik Geliştirme Kurulu üyeleri

ŞEHİT RAGIP KÖSE ORTAOKULU STRATEJİ GELİŞTİRME KURULU			
No	Adı Soyadı	Görevi	
1	İsmail ÖZSU	Okul Müdürü	Komisyon Başkanı
2	Ayşe Gülcen TÜRKOĞLU	Öğretmen	Komisyon Üyesi
3	Yaşar KOCA	Öğretmen	Komisyon Üyesi
4	Aysel EVLİYAOĞLU	Öğretmen	Komisyon Üyesi
5	Hürü ŞENÖZ	Okul Aile Birliği Başkanı	Komisyon Üyesi

Tablo 2: Stratejik Planlama Ekibi Üyeleri

ŞEHİT RAGIP KÖSE ORTAOKULU STRATEJİ PLANLAMA KURULU			
No	Adı Soyadı	Görevi	
1	Şevket Servet EROL	Müdür Yardımcısı	Komisyon Başkanı
2	Mehmet Ali Şinasi TUNCER	Öğretmen	Komisyon Üyesi
3	Huriye GÖZMEN	Öğretmen	Komisyon Üyesi
4	Hanife SEZER	Öğretmen	Komisyon Üyesi
5	Ahmet Bülent KIYMAÇ	Öğretmen	Komisyon Üyesi

müdür yardımcısı başkanlığında, okul/kurumun büyüklüğü ve şartları doğrultusunda öğretmenler ve gönüllü velilerden oluşur.

## 1.2. Planlama Süreci:

2024-2028 dönemi Stratejik planlama sürecinin belirli bir zaman dilimi içerisinde tamamlanması ve kaynakların etkin kullanımı amacıyla, ekibimiz tarafından Milli Eğitim Müdürlüğü Ar-Ge biriminin koordinasyonu doğrultusunda çalışmalar başlatılmıştır.

Stratejik planlama hazırlık süreci katılımçılık ilkesi çerçevesinde kararlar üst kurulla yapılan toplantılarla alınmıştır. Toplantılara üst kurulun yanında öğretmen ve personellerin katılımıyla gerçekleştirilmiştir.

## 2. DURUM ANALİZİ

Durum analizi bölümünde okulumuzun mevcut durumu ortaya konularak neredeyiz sorusuna yanıt bulunmaya çalışılmıştır.

Bu kapsamda okulumuzun kısa tanıtımı, okul künyesi ve temel istatistikleri, paydaş analizi ve görüşleri ile okulumuzun Güçlü Zayıf Fırsat ve Tehditlerinin (GZFT) ele alındığı analize yer verilmiştir.

### 2.1. Kurumsal Tarihçe

Okulun yeri, imar planına göre park yeri olup, tamamı Hasan TOL, İrfan YILMAZ, M. Naci ATEŞ ve Hüseyin ŞAHİN'E aitken okul yapılması kayıt ve şartıyla bedelsiz olarak Savaşçı Köyü tüzel kişiliğine bağışlanmıştır.

Okulun yapımına 1979 yılında üç derslik ve bir müdür odası olarak başlanmış, aynı yıl inşaatı tamamlanmıştır.

3 Mart 1980 günü ise eğitim öğretime açılmıştır.

Okul önceleri Savaşçı afet evlerinin yeşil sahası içine yapılması düşünülmüştür. Daha sonra ise şimdiki yerine yapılmıştır. Bu nedenle okulun ismi "Afet evleri ilkokulu" olmuştur. Savaşçı Köyü, 1987 yılında yapılan referandum sonunda Silifke Belediyesi sınırları içine girmeyi kabul ederek Savaşçı Mahallesi olmuştur.

Okulumuza, 1991-1992 eğitim öğretim yılında iki dersane, 1994 yılında ise ikinci kat yapılarak dört dersane ve üç oda eklenmiştir.

10 Ağustos 1994 tarihinde İlçe Milli Eğitim Müdürlüğünde gelen bir yazıyla ilköğretim uygulamasına geçilmiş, 1994-1995 eğitim öğretim yılında ikinci kademeye iki şube açılarak eğitim öğretime başlanmıştır.

10 Ekim 1994 tarihin Erzurum'un Katranlı Köyü'nde teröristlerce şehit edilen Silifkeli öğretmenimiz Ragıp KÖSE'nin hatırasını yaşatmak İl Danışma Kurulu'nun 30 Kasım 1994 tarih ve 1994/12 sayılı kararı gereğince okulumuzun adı "Şehit Ragıp Köse İlköğretim Okulu" olarak değiştirilmiştir.

Okulumuz 2013-2014 eğitim öğretim yılında Şehit Ragıp Köse İlkokulu ve Şehit Ragıp Köse Ortaokulu olarak ayrılmıştır.

Okulumuz 2014-2015 eğitim öğretim yılının ikinci yarısında yeni binasında eğitim öğretime devam etmektedir.

## **2.2. Uygulanmakta Olan Stratejik Planın Değerlendirilmesi**

Milli Eğitim Bakanlığı tüm okul ve kurumlarda stratejik plan hazırlama ve uygulama sürecini başlatmıştır. Okulumuz stratejik plan hazırlama kapsamında 2019-2023 yıllarını kapsayan stratejik planını hazırlamıştır. 2019-2023 Stratejik planı ; stratejik planlama süreci , durum analizi, geleceğe yönelim maliyetlendirme ile izleme ve değerlendirme olmak üzere bölümlerden oluşmaktadır. Toplam 3 stratejik amaç , 29 stratejik hedef ve performans göstergelerine yer verilmiştir. Stratejik planımızın izleme ve değerlendirme çalışmaları her yıl yapılmıştır. 2019-2023 stratejik planının ülkemizin ve dünyanın içinde bulunduğu salgının yoğun yaşandığı ve salgına bağlı tedbirlerin alındığı döneme denk gelmiştir. Bundan dolayı 2020 ve 2021 yıllarında okulumuz uzaktan eğitime geçmiş ve hedefin üstünde olan bazı göstergelerimizde düşüşler yaşanmıştır. Stratejik hedeflerimizden 18 tanesinde hedeflenen yüzdeye ulaşılmıştır. 8 hedefimizde yüzde elli oranında amaca ulaşılmıştır. 3 hedefimizde ise gerileme görülmektedir. Tüm bu değerlendirmeler göz önünde bulundurulduğunda 2019-2023 stratejik planımız genel itibarıyla başarıyla uygulanmıştır.

## 2.3. Yasal Yükümlülükler ve Mevzuat Analizi

<i>Yasal Yükümlülük (Görevler)</i>	<i>Dayanak (Kanun, Yönetmelik, Genelge adı ve no'su)</i>
Her Türk çocuğuna iyi bir vatandaş olmak için gerekli temel bilgi, beceri, davranış ve alışkanlıkları kazandırmak; onu milli ahlak anlayışına uygun olarak yetiştirmek.	* 1739 sayılı kanunun 23. maddesi * 222 sayılı kanunun 1. maddesi, * İlköğretim Kurumları Yönetmeliğinin 5. maddesi
Her Türk çocuğunu ilgi, istidat ve kabiliyetleri yönünden yetiştirerek hayata ve üst öğrenime hazırlamak.	* 1739 sayılı kanunun 23. maddesi.
Öğrencilere, Atatürk ilke ve inkılâplarını benimsetme; Türkiye Cumhuriyeti Anayasası'na ve demokrasinin ilkelerine, insan hakları, çocuk hakları ve uluslararası sözleşmelere uygun olarak haklarını kullanma, başkalarının haklarına saygı duyma, görevini yapma ve sorumluluk yüklenebilen birey olma bilincini kazandırmak.	* İlköğretim Kurumları Yönetmeliğinin 5. maddesi

## 2.4. Üst Politika Belgeleri Analizi

Üst Politika Belgeleri	
12. Kalkınma Planı	Cumhurbaşkanlığı Programı
Orta Vadeli Program	Cumhurbaşkanlığı Yıllık Programı
Millî Eğitim Bakanlığı Stratejik Planı	Mersin İl Millî Eğitim Müdürlüğü Stratejik Planı
Silifke İlçe Millî Eğitim Müdürlüğü Stratejik Planı	

## 2.5. Faaliyet Alanları ile Ürün/Hizmetlerin Belirlenmesi

Faaliyet Alanı	Ürün/Hizmetler
Eğitim-Öğretim Hizmetleri	<ol style="list-style-type: none"><li>1. Eğitim-öğretim iş ve işlemleri</li><li>2. Ders Dışı Faaliyet İş ve İşlemleri</li><li>3. Özel Eğitim Hizmetleri</li><li>4. Kurum Teknolojik Altyapı Hizmetleri</li><li>5. Anma ve Kutlama Programlarının Yürütülmesi</li><li>6. Sosyal, Kültürel, Sportif Etkinlikler</li><li>7. Öğrenci İşleri (kayıt, nakil, ders programları vb.)</li><li>8. Zümre Toplantılarının Planlanması ve Yürütülmesi</li><li>9. Mezunlar</li></ol>
Stratejik Planlama, Araştırma-Geliştirme	<ol style="list-style-type: none"><li>1. Stratejik Planlama İşlemleri</li><li>2. İhtiyaç Analizleri</li><li>3. Eğitime İlişkin Verilerin Kayıtlanması</li><li>4. Araştırma-Geliştirme Çalışmaları</li><li>5. Projeler Koordinasyon</li></ol>
İnsan Kaynaklarının Gelişimi	<ol style="list-style-type: none"><li>1. Personel Özlük İşlemleri</li><li>2. Norm Kadro İşlemleri</li><li>3. Hizmet İçi Eğitim Faaliyetleri</li></ol>
Fiziki ve Mali Destek	<ol style="list-style-type: none"><li>1. Okul Güvenliğinin Sağlanması</li><li>2. Ders Kitaplarının Dağıtımı</li><li>3. Taşınır Mal İşlemleri</li><li>4. Taşınmaz Eğitim İşlemleri</li><li>5. Temizlik, Güvenlik, Isıtma, Aydınlatma Hizmetleri</li><li>6. Evrak Kabul, Yönlendirme ve Dağıtım İşlemleri</li><li>7. Arşiv Hizmetleri</li><li>8. Sivil Savunma İşlemleri</li></ol>
Denetim ve Rehberlik	<ol style="list-style-type: none"><li>1. Okul/Kurumların Teftiş ve Denetimi</li><li>2. Öğretmenlere Rehberlik ve İşbaşında Yetiştirme Hizmetleri</li><li>3. Ön İnceleme, İnceleme ve Soruşturma Hizmetleri</li></ol>
Halkla İlişkiler	<ol style="list-style-type: none"><li>1. Bilgi Edinme Başvurularının Cevaplanması</li><li>2. Protokol İş ve İşlemleri</li><li>3. Basın, Halk ve Ziyaretçilerle İlişkiler</li><li>4. Okul-Aile İşbirliği</li></ol>
Rehberlik Faaliyetleri	<ol style="list-style-type: none"><li>1. Öğrencilere rehberlik hizmetinin sunulması</li><li>2. Velilere yönelik rehberlik çalışmalarının yapılması</li><li>3. Rehberlik faaliyetlerinin yürütülmesi</li></ol>

## 2.6. Paydaş Analizi

Stratejik planlama ve kalite yönetiminin temel unsurlarından birisi katılımıcılıktır. Stratejik planın sahiplenilmesi ve uygulamanın etkinliğini artırmak amacıyla il müdürlüğümüzün etkileşim içinde olduğu paydaşların görüşleri dikkate alınmıştır.

Paydaşlar, idarenin ürün ve hizmetleriyle ilgisi olan, idareden doğrudan veya dolaylı, olumlu ya da olumsuz yönde etkilenen veya idareyi etkileyen kişi, grup veya kurumlardır.

### 1- Paydaşların Tespiti

Paydaş Adı	İç Paydaş	Dış Paydaş
Silifke Kaymakamlığı		√
İlçe Milli Eğitim Müdürlüğü İdare ve Personelleri		√
Öğretmenler	√	
Öğrenciler	√	
Veliler		√
Okul Müdürlükleri		√
RAM		√
Silifke Belediyesi		√
Gençlik Hizmetleri ve Spor İlçe Müdürlüğü		√
İlçe Sağlık Müdürlüğü		√
Aile ve Sosyal Politikalar İlçe Müdürlüğü		√
Mahalle Muhtarlığı		√
Özel Eğitim ve Rehabilitasyon Merkezleri		√
Hayırseverler		√
Eğitim sendikaları		√
Medya		√
İlçe Emniyet Müdürlüğü		√
İlçe Müftülüğü		√

### 2- Paydaşların Önceliklendirilmesi

Paydaşların önceliklendirilmesinde paydaşların etki ve önem derecesi dikkate alınarak tespit edilmiştir. Paydaşların önceliklendirilmesi, etki ve önemlerinin tespit edilmesinde Paydaş Etki/Önem Matrisi tablosundan yararlanılmıştır.

Paydaş Adı	İç Paydaş	Dış Paydaş	Önem Derecesi	Etki Derecesi	Önceliği
------------	-----------	------------	---------------	---------------	----------

Silifke Kaymakamlığı		√	5	5	5
İlçe Milli Eğitim Müdürlüğü İdare ve Personelleri		√	5	5	5
Öğretmenler	√		5	5	5
Öğrenciler	√		5	5	5
Veliler		√	5	5	5
Okul Müdürlükleri	√		5	5	5
RAM		√	3	5	5
Silifke Belediyesi		√	4	4	4
Gençlik Hizmetleri ve Spor İlçe Müdürlüğü		√	3	3	3
Silifke İlçe Sağlık Müdürlüğü		√	3	3	3
Aile ve Sosyal Politikalar İlçe Müdürlüğü		√	3	3	3
Mahalle Muhtarlığı		√	4	4	4
Özel Eğitim ve Rehabilitasyon Merkezleri		√	3	3	3
Hayırseverler		√	4	4	4
Eğitim sendikaları		√	3	3	3
Medya		√	2	2	2
İlçe Emniyet Müdürlüğü		√	4	4	4
İlçe Müftülüğü		√	4	4	4
Önem Derecesi: 1, 2, 3 gözet; 4,5 birlikte çalış					
Etki Derecesi: 1, 2, 3 İzle; 4, 5 bilgilendir					
Önceliği: 5=Tam; 4=Çok; 3=Orta; 2=Az; 1=Hiç					

### 3- Paydaş görüş ve önerilerinin alınması ve değerlendirilmesi

Şehit Ragıp Köse Ortaokulu olarak öğrenci, öğretmen ve personellere “ Durum Tespit Çalışması “ anketlerini göndererek ilgili paydaşlarımızın Durum Tespit Çalışmasında yer almaları istenmiştir. Böylece Şehit Ragıp Köse Ortaokulunun durum tespitinde bütün bağlı birimlerin ortak katılımı doğrultusunda paydaşlarımızın görüş ve beklentileri yapılan anketlerle tespit edilmiştir. Paydaş anketi okul çalışanları ve öğrencilere uygulanmıştır. Ankete 63 kişi katılmıştır.

3.1. Paydaşların Müdürlük Faaliyetlerinden Memnuniyet Düzeyi: Yapılan anket çalışmasında okulda yapılan faaliyetlerden memnun olduğu görülmektedir.

3.2. Öncelik Verilmesi Gerekli Görülen Faaliyet Alanları:

1. Kültürel Faaliyetler
2. Sosyal Faaliyetler
3. Sportif Faaliyetler

3.3. Memnun Olunan Faaliyet Alanları:

1. Kültürel Faaliyetler
2. Sosyal Faaliyetler
3. Sportif Faaliyetler

## 2.7. Okul/ Kurum İçi Analiz

### 2.7.1. Kurum içi analiz

Okul/Kurum İçi	Analiz İçerik Tablosu
Öğrenci sayıları	Sınıf kademeleri, meslek alan dalları, kaynaştırma öğrencileri, yabancı uyruklu öğrenciler gibi demografik özelliklere dair detaylı sınıflandırmaları kapsamalıdır. e-Okul kayıtları kullanılarak hazırlanabilir.
Akademik başarı verileri	e-Okul kayıtları kullanılarak erişim sağlanabilir.
Sosyal-kültürel-bilimsel ve sportif başarı verileri	Belirtilen alanlarda yarışma ödülleri ya da lisansları olan öğrencilere dair sayısal verileri kapsamalıdır.
Öğrenme stilleri envanteri	Okul rehberlik servisi tarafından uygulanmaktadır.
Devam-devamsızlık verileri	e-Okul kayıtları kullanılarak erişim sağlanabilir. Aynı zamanda okul rehberlik servisi tarafından devamsızlık nedenleri anketi uygulanarak detaylı bir analiz gerçekleştirilmesi önerilmektedir.
Okul disiplinini etkileyen faktörler anketi	Okul rehberlik servisi tarafından uygulanmaktadır.
İnsan kaynakları verileri	İdareci, öğretmen ve destek personeline dair sayısal veriler, lisans ya da yüksek lisans programlarından mezuniyet durumlarını da kapsamalıdır.
Öğretmenlerin hizmet içi eğitime katılma oranları	MEBBİS verileri kullanılarak erişim sağlanabilir.
Öğrenme ortamı verileri	Okulun fiziki yapısına (ana ve ek binalar, kapalı spor salonu vb.) ve öğrenme ortamlarına (sınıf sayısı, laboratuvar ve kütüphane vb.) dair verileri içermelidir.
Okul/kurum ortamını değerlendirme anketi	Okul rehberlik servisi tarafından uygulanmaktadır.



## 2.7.2. İnsan Kaynakları

Okullarda insan kaynaklarını, organizasyonel amaçlar doğrultusunda en verimli şekilde kullanmak; insan kaynağının iç ve dış gelişmelere uygun olarak etkin bir şekilde planlanmasını, geliştirilmesini ve değerlendirilmesini sağlamak kurumun verimliliği açısından büyük önem taşımaktadır.

Tablo 3: Şehit Ragıp Köse Ortaokulu Çalışanlarının Eğitim Düzeyi ve Cinsiyetine Göre Dağılım

	DOKTORA			YÜKSEK LİSANS			LİSANS			ÖNLİSANS			ORTAOKUL VE ALTI		
	E	K	T	E	K	T	E	K	T	E	K	T	E	K	T
Okul Müdürü							1		1						
Müdür yardımcıları							1		1						
Branş Öğretmenleri					1	1	4	12	16						
Rehber Öğretmen							1		1						
İdari Personeller					1	1									
Yardımcı Personeller													1	1	2
Güvenlik Görevlisi															
<b>TOPLAM</b>					2	2	7	12	19				1	1	2

### İdari Personelin Hizmet Süresine İlişkin Bilgiler

Hizmet Süreleri	2024 Yılı İtibarıyla	
	Kişi Sayısı	%
1-4 Yıl	0	
5-6 Yıl	0	
7-10 Yıl	1	
10.....Üzeri	1	

Tablo . Öğretmenlerin Hizmet Süreleri (Yıl İtibarıyla)

Hizmet Süreleri	Kadın	Erkek	Toplam
	1-3 Yıl	2	0
4-6 Yıl	1	0	1
7-10 Yıl	3	1	4
11-15 Yıl	2	2	4
16-20	3	0	3
20 ve üzeri	2	4	6

**Yönetici ve Öğretmenlerin Katıldığı Hizmet İçi Eğitim Programları**

Adı ve Soyadı	Branşı	Katıldığı Hizmet İçi Eğitim Sayısı
İsmail Özsu	Sosyal Bilgiler	43
Şevket Servet Erol	Matematik	27
Ahmet Bülent Kıymaç	Özel Eğitim	29
Aydın Doğruöz	Sosyal Bilgiler	14
Aysel Evliyaoğlu	Müzik	22
Ayşe Söker Sayılı	İngilizce	22
Ayşe Gülcan Türkoğlu	Matematik	25
Belga Karadağ	Matematik	27
Cennet Gürsoy	Beden Eğitimi	44
Elif Aydın	Din Kültürü ve Ahlak Bilgisi	26
Fatma Dölek Erden	Teknoloji ve Tasarım	18
Fazilet İlik	Türkçe	15
Gonca Demir	İngilizce	24
Hanife Sezer	Özel Eğitim	17
Huriye Gözmen	Fen Bilimleri	31
Mehmet Ali Şinasi Tuncer	Türkçe	24
Mustafa Aladağ	Rehberlik	33
Nur Hümmet Akçam	Matematik	24
Remziye Özel	Görsel Sanatlar	24
Selma Saygılı	Türkçe	26
Yaşar Koca	Fen Bilimleri	43

## Okul/kurum Rehberlik Hizmetleri

Mevcut Kapasite				Mevcut Kapasite Kullanımı ve Performans					
Psikolojik Danışman Norm Sayısı	Görev Yapan Psikolojik Danışman Sayısı	İhtiyaç Duyulan Psikolojik Danışman Sayısı	Görüşme Odası Sayısı	Danışmanlık Hizmeti Alan			Rehberlik Hizmetleri İle İlgili Düzenlenen Eğitim/Paylaşım Toplantısı vb. Faaliyet Sayısı		
				Öğrenci Sayısı	Öğretmen Sayısı	Veli Sayısı	Öğretmenlere Yönelik	Öğrencilere Yönelik	Velilere Yönelik
1	1	1	1	201	19	189	2	17	16

### 2.7.3. Teknolojik Düzey

Okul hizmetlerinin, yararlanıcılara daha hızlı ve etkili şekilde sunulması için güncel teknolojik araçlar etkin bir biçimde kullanılmaktadır. Bu kapsamda modüler bir yapıda kurgulanmış olan Millî Eğitim Bakanlığı Bilgi İşlem Sistemi (MEBBİS) ile kurumsal ve bireysel iş ve işlemlerin büyük bölümü yürütülmektedir. Aynı zamanda sistemde personel ve öğrencilerin bilgileri bulunmaktadır. e-Okul, Veli Bilgilendirme Sistemi gibi modüllere ulaşılarak çalışmalar yürütülmektedir. Müdürlüğümüz resmi yazışmaları elektronik ortamda Doküman Yönetim Sistemi (DYS) üzerinden yapılmaktadır.

#### Teknolojik Araç-Gereç Durumu

Araç-Gereçler	2021	2022	2023	İhtiyaç
Akıllı tahta	12	12	12	Yok
Masaüstü bilgisayar	5	5	5	Yok
Taşınabilir bilgisayar	2	2	2	Yok

Fotokopi Makinası	2	2	3	Yok
Televizyon	1	1	1	Yok
Yazıcı	2	2	2	Yok

**Tablo Fiziki Mekân Durumu**

Fiziki Mekân	Var	Yok	Adedi	İhtiyaç	Açıklama
Öğretmen Çalışma Odası	√		1	Yok	
Kütüphane	√		1	Yok	
Rehberlik Servisi	√		1	Yok	
Resim Odası		√		Yok	
Müzik Odası		√		Yok	
Çok Amaçlı Salon	√		1	Yok	
Spor Salonu		√		<b>Var</b>	

#### 2.7.4. Mali Kaynaklar

Tablo Kaynak Tablosu

Kaynaklar	2024	2025	2026	2027	2028
Genel Bütçe	35000	40500	52650	68445	88978
Okul Aile Birliđi	4635	6025	7832	10181	13235
<b>TOPLAM</b>	<b>39635</b>	<b>46525</b>	<b>60482</b>	<b>78626</b>	<b>102213</b>

Tablo Gelir-Gider Tablosu

YILLAR	2021		2022		2023	
HARCAMA KALEMLERİ	GELİR	GİDER	GELİR	GİDER	GELİR	GİDER
Temizlik	21000	15000	26000	18000	30488	20000
Küçük Onarım		0		0		0
Bilgisayar Harcamaları		0		0		0
Büro Makinaları Harcamaları		2000		3000		3500
Sosyal Faaliyetler		0		0		0
Kırtasiye		4000		5000		6488
<b>GENEL</b>						

## 2.7.5. İstatistiki Veriler

Okul Genel Mevcut			
Yıl	Kız	Erkek	Toplam
2021	94	104	198
2022	81	109	190
2023	92	109	201

Yıllar	Ortalama Sınıf Mevcudu	Kaynaştırma Eğitime Tabi Öğrenci sayısı
2021	20	3
2022	20	4
2023	21	5

Yıllar	Sınıfını Doğrudan Geçen Öğrenci sayısı	Sınıf tekrarı yapan öğrenci sayısı
2021	198	0
2022	188	2
2023	199	2

Yıllar	Okulda Yapılan Kültürel Faaliyet Sayısı	Görev Alan Öğretmen Sayısı	Katılım Oranı(%)
2021	2	15	50
2022	3	16	70
2023	4	18	80

Okulun Akademik Başarısı		
Yıllar	Sınavla ve Yıllık Ortalama Not Ortalaması İle Yerleşen Öğrenci Sayısı	Mevcutta Oranı(%)
2021	25	58
2022	22	59
2023	22	37

<b>Öğrenci Kursları</b>			
<b>Yıllar</b>	<b>Açılan Dersler</b>	<b>Görev Alan Öğretmenlerin Sayısı</b>	<b>Katılan Öğrenci Sayısı</b>
<b>2021</b>	Matematik	<b>12</b>	<b>134</b>
	Türkçe		
	Fen Bilimleri		
	Sosyal Bilgiler		
	İngilizce		
	Din Kültürü ve Ahlak Bilgisi		
<b>2022</b>	Matematik	<b>12</b>	<b>128</b>
	Türkçe		
	Fen Bilimleri		
	Sosyal Bilgiler		
	İngilizce		
	Din Kültürü ve Ahlak Bilgisi		
<b>2023</b>	Matematik	<b>10</b>	<b>142</b>
	Türkçe		
	Fen Bilimleri		
	Sosyal Bilgiler		
	İngilizce		
	Din Kültürü ve Ahlak Bilgisi		

### **2.7.6. Kurum Kültürü Analizi**

Kültür, toplumsal gelişme süreci içinde oluşturulan bütün maddî ve manevî değerler ile bunları yapmada sonraki nesillere iletmede kullanılan insanın doğal ve toplumsal çevresine egemenliğinin ölçüsünü gösteren araçların bütünüdür.

Kurum kültürü, kurumun kendine özgü inanç ve değerlerinin, kişiliğinin olmasıdır. Bir topluluğun sahip olduğu ve paylaştığı yaşam biçimidir. Kurumda paylaşılan temel değerlerin ve inançların bütünüdür, Kurumun Ruhudur. Tüm çalışanlar tarafından paylaşılan alışkanlıklar, tutum ve davranış kalıplarından oluşur. Bir kurum içinde oluşmuş, paylaşılan ortak inançlar, değerler ve alışlagelmiş davranış kalıplarıdır.

*Paydaş anketi analizlere göre kurumun Güçlü olduğu alanlar:*

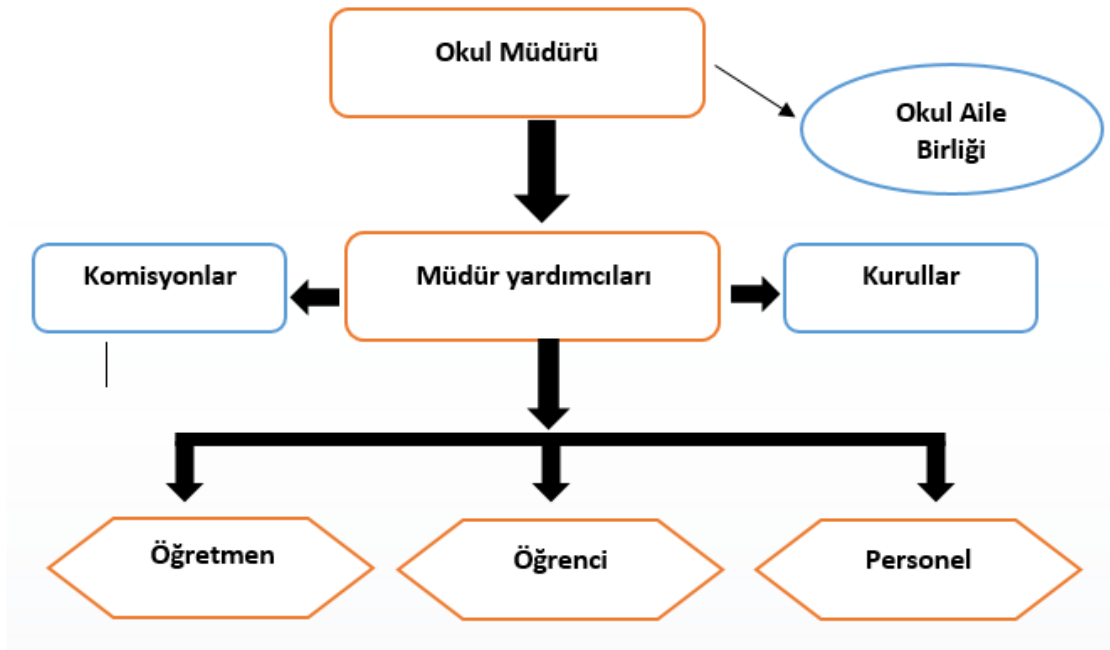
1. Sıcak bir aile ortamı vardır, huzurlu bir eğitim mekânıdır
2. İletişim kanalları açıktır, adalet gözetilir
3. Yeniliklere açıktır
4. Öğretmenlerin okulu ve dersi sevdirmesi
5. Fiziki mekanlar temizdir

*Paydaş analizi sonuçlarına göre geliştirilmeye açık alanlar:*

1. Spor salonu, resim atölyesi ve kütüphane eksikliği
2. Okul bahçesinin yetersizliği

### 2.7.7. Teşkilat Yapısı

Şekil 1: Şehit Ragıp Köse Ortaokulu Teşkilat Şeması



### 2.8. GZFT Analizi

GZFT (SWOT) Analizi, bir planın geliştirilmesi veya bir sorunun çözümü amacıyla, bir kurumun veya durumun güçlü yanlarını belirleyerek bunları en uygun fırsatlarla eşleştiren, zayıf ve tehdit edici yönleri azaltmayı hedefleyen sistematik bir planlama (stratejik planlama) aracıdır.



Kurumsal strateji ve konumlanma açısından başvurulan bir yöntem olan SWOT analizi, ilk başta ifade edildiği gibi, firma, kurum, örgüt vs. gibi bir organizasyonun iç-dış durumunun etrafıca incelenip değerlendirildiği bir analiz uygulamasıdır.

GZFT analizine stratejik planlama ekibi üyeleriyle “Beyin Fırtınası” tekniği kullanılarak tespit edilmeye çalışılmıştır. Bunun yanında iç ve dış paydaşlara yönelik yapılan anket sonuçlarından da yararlanarak sonuçlar GZFT analizine dâhil edilmiştir.

### 2.9.1.İçsel Faktörler

GÜÇLÜ YÖNLER	
1	Okul yönetici ve öğretmenlerinin ihtiyaç duyduğunda İlçe MEM yöneticilerine ulaşabilmesi
2	İlçe MEM yöneticilerinin sorunların çözümü için çaba göstermeleri
3	Liderlik davranışlarını sergileyebilen yönetici ve çalışanların bulunması
4	Mülki ve yerel yetkililerle olan olumlu diyalog ve işbirliği
5	Okullaşma oranının yüksek olması
6	Çalışanların işbirliğine ve ekip çalışmasına yatkın oluşu
7	Okul yöneticilerinin ve öğretmenlerinin diğer paydaşlarca güvenilir bulunması
8	Okul kültürünün ve kimliğinin yerleşmiş olması.
9	Öğretmenler arasında işbirliği ve dayanışmanın fazla olması
10	Öğrenci sayısının az oluşu
11	Genç ve dinamik bir eğitim kadrosuna sahip olmak
12	Şehir gürültüsünden uzak bir yerleşkeye sahip olması.
13	Demokratik tavır sergileyen bir yönetim anlayışına sahip olması.
14	Sınıf mevcutlarının az olması

ZAYIF YÖNLER	
1	Ailelerin öğrencilerin eğitim-öğretim faaliyetlerine yeterli önem vermemesi
2	Okuma alışkanlığının az olması
3	Süreç yönetimi, verilerle yönetim, etkili ekip çalışmaları, veri toplama, görev tanımları ve iş akış tanımlamaları konularında var olduğu düşünülen eksiklikler
4	Sosyal Kültürel ve sportif faaliyetler için uygun yer, araç gerecin bulunmaması
5	Öğrenci velilerinin eğitim seviyelerinin düşük olması, Okul aile işbirliğinin az olması
6	Teknoloji ve tasarım atölyesinin olmaması
7	Sosyal faaliyetlerinin yeterli olmaması
8	Belli konulardaki çalışmalara, katılım az olması

### 2.9.2. Dışsal Faktörler

FIRSATLAR	
1	Yerel yönetim, sivil toplum örgütleri il özel idaresi ve halkın eğitime desteği
2	Bütün okul ve kurumlarımızda gelişen teknolojinin tanınmaya ve kullanılmaya başlaması, bu konudaki yoğun talep

3	Hayırseverlerin varlığı
4	Okullardaki güvenli ortamın olması
5	İlçenin coğrafi konumunun uygun olması
6	Okul çevresindeki çeşitli meslek gruplarındaki insanlarla fırsat eğitimleri yapılması
7	Ar-ge çalışması yapabilecek yetenekli personelin bulunması

## TEHDİTLER

1	Öğrenci velilerimizin genellikle sosyal, kültürel ve ekonomik yönden zayıf olması nedeniyle yapılacak olan sosyal ve kültürel etkinliklere çevrenin duyarsız ve ilgisiz kalması,
2	Milli Eğitim Müdürlüğü ile koordinasyon eksikliği,
3	Öğrencilerimizin okula ilgisizliği
4	Okulun hizmet verdiği kesimin sosyal-kültürel ve ekonomik seviyesinin yetersizliği
5	Tarım ve hayvancılık nedeni ile yapılan devamsızlıklar
6	Düşük akademik başarıya sahip öğrenci girdisi

## 2.9. Tespitler ve İhtiyaçlar

Tespitler ve ihtiyaçlar analizi ile GZFT analizi sonucunda ortaya çıkan sonuçlara göre planın geleceğe yönelim bölümü ile ilişkilendirilmiş ve buradan hareketle hedef, gösterge ve eylemlerin belirlenmesi sağlanmıştır.

Gelişim ve sorun alanları ayrımında eğitim ve öğretim faaliyetlerine ilişkin üç temel tema olan Eğitime Erişim, Eğitimde Kalite ve kurumsal Kapasite kullanılmıştır. Eğitime erişim, öğrencinin eğitim faaliyetine erişmesi ve tamamlamasına ilişkin süreçleri; Eğitimde kalite, öğrencinin akademik başarısı, sosyal ve bilişsel gelişimi ve istihdamı da dâhil olmak üzere eğitim ve öğretim sürecinin hayata hazırlama evresini; Kurumsal kapasite ise kurumsal yapı, kurum kültürü, donanım, bina gibi eğitim ve öğretim sürecine destek mahiyetinde olan kapasiteyi belirtmektedir.

Eğitim ve Öğretime Erişim	Akademik Başarı	Kurumsal Kapasite
Okullaşma Oranı	Akademik Başarı	Kurumsal İletişim
Okula Devam/Devamsızlık	Sosyal, Kültürel ve Fiziksel Gelişim	Kurumsal Yönetim
Okula uyum, Oryantasyon	Sınıf Tekrarı	Bina ve Yerleşke
Özel Eğitime İhtiyaç Duyan Bireyler	Okul Terkleri	Donanım
Yabancı Öğrenciler	Öğretim Yöntemleri	Temizlik, Hijyen

...	Ders Araç ve Gereçleri	İş Güvenliği, Okul Güvenliği
...	Rehberlik	Taşıma ve Servis

## 3. GELECEĞE BAKIŞ

### 3.1. Misyon, Vizyon ve Temel değerler

Okul Müdürlüğümüzün Misyon, vizyon, temel ilke ve değerlerinin oluşturulması kapsamında öğretmenlerimiz, öğrencilerimiz, velilerimiz, çalışanlarımız ve diğer paydaşlarımızdan alınan görüşler, sonucunda stratejik plan hazırlama ekibi tarafından oluşturulan Misyon, Vizyon, Temel Değerler; Okulumuz üst kurulana sunulmuş ve üst kurul tarafından onaylanmıştır.

### 3.2. MİSYON

Öğrencilerimizi yetenekleri ve yeterlilikleri doğrultusunda, öz güven sahibi ve sorumluluklarının bilincinde, çağdaş bilgilere ulaşabilen, dünyada eğitim alanındaki gelişmelere ayak uydurabilen ve üst öğrenime bu donanımla gidecek bireyler olarak yetiştirmek; sosyal, kültürel ve sportif faaliyetlerde kendilerini geliştirebilmelerini sağlamak; sınıfında ve okulunda bulunan yetersizlikten etkilenmiş arkadaşlarına yardımcı olarak empati yönlerini geliştirmek çevresine duyarlı, farkındalığı yüksek bireyler olarak yetiştirmek.

### 3.3. VİZYON

"Çocuklarımızın öz güvenini sağlayan ideallerini gerçekleştirebileceği bölgesinde takdir ve tercih edilen kurum olmak."

### 3.4. TEMEL DEĞERLER

1. Görevlerimizi yerine getirirken objektiflik ilkesini uygularız,
2. Tüm ilişkilerde insana saygı esasını uygular; çalışan ve hizmet alanların beklenti duygu ve düşüncelerine değer veririz,
3. Kurumsal ve bireysel gelişmenin "Sürekli Eğitim ve İyileştirme" anlayışının uygulanması sonucu gerçekleşeceğine inanırız ve bu doğrultuda eğitim ve iyileştirme sonuçlarını en etkin şekilde değerlendiririz,
4. Çalışmalarda etkililik ve verimliliğin ekip çalışmalarıyla sağlanacağı anlayışı kabullenilerek ekip çalışmalarına gereken önemi veririz,
5. Kurumsal ve bireysel gelişmelerin bilimsel verilerin uygulama hayatına geçirilmesiyle sağlanacağına inanırız,
6. Kurumda çalışmaların bilimsel veriler doğrultusunda ve mevzuatına uygun olarak gerçekleştirildiğinde başarı sağlanacağına inanırız,
7. Görev dağılımı ve hizmet sunumunda adil oluruz ve çalışanın kurum katkısını tanıyıp takdir ederiz.
8. Eğitime yapılan yatırımı kutsal sayar, her türlü desteği veririz.

## Bölüm 4

## Amaç, Hedef ve Göstergeler

EĞİTİM ÖĞRETİME ERİŞİM								
<b>AMAÇ 1:</b>	Öğrencilerin eğitim öğretime etkin katılımlarıyla donanımlı olarak bir üst öğrenime geçişi sağlanacaktır.							
<b>HEDEF 1.1.</b>	Öğrenme kayıpları önleyici çalışmalar yapılarak azaltılacaktır.							
PERFORMANS GÖSTERGESİ	Hedefe Etkisi	Mevcut	HEDEF					
			2023	2024	2025	2026	2027	2028
<b>PG 1.1.1</b> Bir eğitim ve öğretim yılında destekleme ve yetiştirme kurslarına kayıt yaptıran öğrenci sayısı/oranı	Sayı	10	40	50	50	60	60	80
	Oran	10	20	25	25	30	30	40
<b>PG 1.1.2</b> 20 gün ve üzeri devamsızlık yapan öğrenci sayısı	Özürlü	10	3	2	2	1	1	1
	Özürsüz	10	0	0	0	0	0	0
<b>PG 1.1.3</b> Sürekli devamsızlık yapan öğrenci sayısı	Sayı	10	2	2	1	1	1	1
	Oran	10	1	1	0,5	0,5	0,5	0,5
<b>PG 1.1.4</b> Okulu terk eden öğrenci sayısı ve oranı	Sayı	10	0	0	0	0	0	0
	Oran	10	0	0	0	0	0	0
<b>PG 1.1.5</b> Devamsızlıktan Sınıf Tekrarı Yapan Öğrenci Sayısı		10	2	2	2	1	0	0
<b>PG 1.1.6</b> Başarısızlıktan Dolayı Sınıf Tekrarı Yapan Öğrenci Sayısı		10	0	0	0	0	0	0
<b>Koordinatör Birim</b>	Okul müdür/ Müdür yardımcısı							
<b>İş birliği yapılacak birimler</b>	Branş Öğretmenleri, Rehber öğretmenleri, Okul aile birliği							
<b>Riskler</b>	<ul style="list-style-type: none"> <li>- İhtiyaçların karşılanmasına yönelik mali kaynakların yetersiz kalması</li> <li>- Öğrencilerin okula devamının sağlanması hususunda okul-aile iş birliğinin yetersiz kalması</li> <li>- Öğrenme kayıplarının telafi edilmesi amacıyla düzenlenen mekanizmaların yetersiz kalması</li> </ul>							
<b>Stratejiler</b>	<p>S.1.1.1 Öğrencilerin genel derslerdeki kazanım eksiklikleri tespit edilerek destekleme ve yetiştirme kurslarıyla akademik yeterliklerinin artırılması sağlanacaktır.</p> <p>S.1.1.2 Dijital platformlar aracılığıyla öğrencilerin tamamlayıcı ve destekleyici eğitim almaları sağlanacaktır.</p> <p>S.1.1.3 DYK'lara yönelik ders içeriklerine katkı sağlayacak etkinlik, okuma vb aktivitelerin zenginleştirilmesi sağlanacaktır.</p> <p>S.1.1.4 DYK içerikleri öğrencinin hazır bulunuşluk seviyesi dikkate alınarak hazırlanacaktır.</p>							

	S.1.1.5 Öğrencilerin devamsızlık nedenleri tespit edilerek devamsızlığa neden olan etmenler giderilecektir. S.1.1.6 Devamsızlık yapan öğrencilerin velileri ile toplantı ve görüşmeler yapılacaktır. S.1.1.7 Veli ziyaretleri yapılacaktır.
<b>Maliyet Tahmini</b>	9906
<b>Tespitler</b>	- Ailelerin eğitime ilişkin farkındalık düzeyinin yeterince yüksek olmaması - Devamsızlığın önlenmesi ve öğrenme kayıplarının giderilmesi için etkili rehberlik yapılmaması - Destekleme ve Yetiştirme Kursları'nda devamsızlık oranının ve kapanan kurs sayısının fazla olması
<b>İhtiyaçlar</b>	- Aile eğitimlerine devam edilmesi - Eğitimin paydaşları ile iş birliklerinin artırılması

EĞİTİM ÖĞRETİMDE KALİTE							
<b>AMAÇ 2</b>	Öğrencilere medeniyetimizin ve insanlığın ortak değerleriyle çağın gereklerine uygun bilgi, beceri, tutum ve davranışlar kazandırılacaktır.						
<b>HEDEF 1</b>	Öğrencilerin akademik başarılarıyla birlikte tasarım ve girişimcilik yönlerini artırmaya yönelik bütüncül çalışmalar yürütülecektir.						
PERFORMANS GÖSTERGESİ	Hedefe Etkisi	Mevcut	HEDEF				
		2023	2024	2025	2026	2027	2028
<b>PG 2.1.1</b> Matematik dersi yılsonu puanı ortalaması	15	69.94	70	71	72	73	74
<b>PG 2.1.2</b> Türkçe dersi yılsonu puanı ortalaması	15	83.82	84	85	86	87	88
<b>PG 2.1.3</b> Fen Bilimleri dersi yılsonu puanı ortalaması	15	67.24	68	69	70	71	72
<b>PG 2.1.4</b> Sosyal Bilimler dersi yılsonu puanı ortalaması	15	75.01	76	77	78	79	80
<b>PG 2.1.5</b> Yabancı dil dersi yılsonu puanı ortalaması	15	83.82	84	85	86	87	88
<b>PG 2.1.6</b> Okulun katılım sağladığı ulusal ve uluslararası proje sayısı	15	0	1	1	2	2	3
<b>PG 2.1.7</b> Bir eğitim ve öğretim yılında yerel, ulusal ve uluslararası proje, yarışma vb. etkinliklere katılan öğrenci oranı (%)	10	0	1	2	3	4	5
<b>Koordinatör Birim</b>	Okul müdür/ Müdür yardımcısı						

<b>İş birliği yapılacak birimler</b>	Branş Öğretmenleri, Rehber öğretmenleri, Okul aile birliği, Veliler
<b>Riskler</b>	- Öğrencilerin okula devamının sağlanması hususunda okul-aile iş birliğinin yetersiz kalması - Öğrenme kayıplarının telafi edilmesi amacıyla düzenlenen mekanizmaların yetersiz kalması
<b>Stratejiler</b>	S.2.1.1 Öğrencilerin kazanım eksiklikleri tespit edilerek destekleme ve yetiştirme kurslarıyla akademik yeterliklerinin artırılması sağlanacaktır. S.2.1.2 Öğrencilerin kompozisyon, resim, şiir vb. yarışmalara katılımları teşvik edilecek, okul içerisinde yapılan yarışmalarda öğrencilerin ödüllendirilmesi sağlanacaktır. S.2.1.3 Okul Kütüphanesi zenginleştirilecek, öğrencilerin kitap okumasını teşvik edecek etkinlikler düzenlenecektir. S.2.1.4 Öğrencilerin yerel, ulusal ve uluslararası proje ve yarışmalara katılımları teşvik edilecektir. S.2.1.5 Öğrencilerin ortaokul 5.sınıflarda yabancı dil ağırlıklı eğitim almaları sağlanacaktır. S.2.1.6 Akademik Başarıyı Arttıracak Çalışmalar Yapılacaktır. Hedefledikleri Başarıyı Gösteremediği Belirlenen Öğrencilerin Akademik Ve Sosyal Gelişimleri İçin Okulumuzda Destek Programları Uygulanacaktır.
<b>Maliyet Tahmini</b>	11557
<b>Tespitler</b>	- Ailelerin eğitime ilişkin farkındalık düzeyinin yeterince yüksek olmaması - Devamsızlığın önlenmesi ve öğrenme kayıplarının giderilmesi için etkili rehberlik yapılmaması
<b>İhtiyaçlar</b>	-Eğitimin paydaşları ile iş birliklerinin artırılması

SOSYAL FAALİYETLER								
AMAÇ 3	Temel eğitimde öğrencilerin kaliteli eğitime erişimleri fırsat eşitliği temelinde artırılarak bilişsel, duyuşsal ve fiziksel olarak çok yönlü gelişimleri sağlanacak ve temel hayat becerilerini edinmiş öğrenciler yetiştirilecektir.							
HEDEF 1	Öğrencilerin bilimsel, kültürel, sanatsal, sportif ve toplum hizmeti alanlarında ders dışı etkinliklere katılım oranı artırılabacaktır.							
PERFORMANS GÖSTERGESİ	Hedefe Etkisi	Mevcut	HEDEF					
			2023	2024	2025	2026	2027	2028
PG.3.1.1 Okulda bir eğitim ve öğretim döneminde bilimsel, kültürel, sanatsal ve sportif alanlarda en az bir faaliyete katılan öğrenci sayısı/oranı (%)	Sayı	10	190	198	198	198	198	198
	Oran	10	95	99	99	99	99	99
PG.3.1.2 Bir eğitim ve öğretim yılında en az iki sosyal sorumluluk ve toplum hizmeti faaliyetine katılan öğrenci sayısı/oranı (%)	Sayı	10	190	198	198	200	200	200
	Oran	10	95	99	99	100	100	100

<b>PG.3.1.3</b> Bir eğitim ve öğretim yılında yerel, ulusal ve uluslararası proje, yarışma vb. etkinliklere katılan öğrenci sayısı/oranı	Sayı	10	0	10	10	12	14	16
	Oran	10	0	5	5	6	7	8
<b>PG.3.1.4</b> Okulda bir eğitim ve öğretim yılında geleneksel çocuk oyunları alt başlığında en az bir faaliyete katılan öğrenci sayısı/oranı	Sayı	10	0	0	0	0	0	0
	Oran	10	0	0	0	0	0	0
<b>PG.3.1.5</b> Okulda bir eğitim ve öğretim yılında geleneksel çocuk oyunlarına yönelik olarak düzenlenen alan/mekân sayısı.	Sayı	10	0	0	0	0	0	0
	Oran	10	0	0	0	0	0	0
<b>Koordinatör Birim</b>	Okul müdür/ Müdür yardımcısı							
<b>İş birliği yapılacak birimler</b>	Branş Öğretmenleri, Rehber öğretmenleri							
<b>Riskler</b>	-Öğrencilerin proje, yarışma vb. etkinliklere karşı ilgisizliği							
<b>Stratejiler</b>	<p>S.3.1.1 Her bir öğrencinin bir kulüp faaliyetinde aktif olarak yer alması sağlanarak kulüp faaliyetlerinin etkinliği artırılabacaktır.</p> <p>S.3.1.2 Öğrencilerin seviyelerine uygun olarak toplumsal sorunların çözümüne katkı sağlamak ve farkındalık oluşturmak amacıyla afet ve acil durum, çevre, eğitim, spor, kültür ve turizm, sağlık ve sosyal hizmetler alanlarında toplum hizmeti faaliyetlerine katılımları artırılabacaktır.</p> <p>S.3.1.3 Okul bünyesinde yarışmalar düzenlenecektir.</p> <p>S.3.1.4 Diğer kurum ve kuruluşlarla iş birliği içerisinde yürütülen bilimsel, sosyal, kültürel, sanatsal ve sportif alanlardaki faaliyetler artırılabacaktır.</p> <p>S.3.1.5 Okul bahçeleri çocukların geleneksel oyunlarla vakit geçirmelerini sağlayacak ve gelişimlerini destekleyecek şekilde etkin olarak kullanılacaktır.</p> <p>S.3.1.6 Okul bünyesinde etkinlikler düzenlenecektir.</p> <p>S.3.1.7 Öğrencilerin yerel, ulusal ve uluslararası proje ve yarışmalara katılmaları teşvik edilecektir.</p> <p>S.3.1.8 E-okul sisteminde bulunan sosyal etkinlik modülünde gerçekleştirilen etkinlikler işlenecektir.</p> <p>S.3.1.9 Okul bahçeleri geleneksel çocuk oyunlarına yönelik düzenlenecektir.</p> <p>S.3.1.10 Öğrenci seviyesi ve öğretim programı kazanımlarına uygun olarak geleneksel çocuk oyunları ders içi etkinliklerde kullanılacaktır.</p> <p>S.3.1.11 Eğitim- öğretim yılı içerisinde okullarda geleneksel çocuk oyunları şenliği yapılacaktır.</p>							
<b>Maliyet Tahmini</b>	8255							
<b>Tespitler</b>	- Okul bahçeleri çocukların geleneksel oyunlarla vakit geçirmelerini sağlayacak yeterlilikte olmaması							
<b>İhtiyaçlar</b>	-Eğitimin paydaşları ile iş birliklerinin artırılması							



KURUMSAL KAPASİTE								
<b>AMAÇ 4</b>	Okulun eğitimin temel ilkeleri doğrultusunda niteliğini arttırmak amacıyla kurumsal kapasite geliştirilecektir.							
<b>HEDEF 1</b>	Eğitim ve öğretimin sağlıklı ve güvenli bir ortamda gerçekleştirilmesi için okul sağlığı ve güvenliği geliştirilecektir.							
PERFORMANS GÖSTERGESİ	Hedefe Etkisi	Mevcut	HEDEF					
		2023	2024	2025	2026	2027	2028	
<b>PG 4.1.1</b> Bağımlılıkla mücadele ile ilgili konularda eğitim alan öğrenci ve öğretmen sayısı	10	134	147	160	173	186	200	
<b>PG 4.1.2</b> Akran zorbalığı ve siber zorbalıkla ilgili konularda eğitim alan öğrenci ve veli sayısı	Sayı	10	150	160	170	180	190	200
	Oran	10	75	80	85	90	95	100
<b>PG 4.1.3</b> Sağlıklı beslenme ve obezite ile ilgili konularda verilen eğitim alan öğrenci sayısı/oranı	Sayı	10	96	116	136	156	176	200
	Oran	10	48	58	68	78	88	100
<b>PG 4.1.4</b> Hijyen, gıda güvenliği, bulaşıcı hastalıklar ile ilgili konularda verilen eğitim alan öğrenci sayısı/oranı	Sayı	10	96	116	136	156	176	200
	Oran	10	48	58	68	78	88	100
<b>PG 4.1.5</b> Sivil savunma eğitimlerine katılan öğrenci sayısı/oranı	Sayı	10	198	200	200	200	200	200
	Oran	10	99	100	100	100	100	100
<b>PG 4.1.6</b> Afet ve acil durum tatbikat sayısı	10	2	2	2	2	2	2	
<b>Koordinatör Birim</b>	Okul müdür/ Müdür yardımcısı							
<b>İş birliği yapılacak birimler</b>	Branş Öğretmenleri, Rehber öğretmenleri							
<b>Riskler</b>	-Verilecek eğitimlere velilerin yeterli katılımı sağlamaması							
<b>Stratejiler</b>	<p>S.4.1.1-Eğitim ortamları iş sağlığı ve güvenliği yönergesine uygun hâle getirilecektir.</p> <p>S.4.1.2-Öğrenci, öğretmen ve velilerde farkındalık oluşturmak için bağımlılıkla mücadele, akran zorbalığı, siber zorbalık, sağlıklı beslenme ve obezite, hijyen, bulaşıcı hastalıklar ve gıda güvenliği gibi konularda alan uzmanları ile iş birliğinde eğitimler düzenlenecektir.</p> <p>S.4.1.3- Doğa, insan ve teknoloji kaynaklı (deprem, sel, heyelan, yangın, çığ ve salgın hastalıklar vd.) afetlere karşı gerekli tedbirlerin alınması için çalışmalar yapılacaktır.</p> <p>S.4.1.4- Doğa, insan ve teknoloji kaynaklı (deprem, sel, heyelan, yangın, çığ ve salgın hastalıklar vd.) konularında alan uzmanları ile iş birliğinde öğretmen ve öğrencilere farkındalık eğitimleri verilecektir.</p> <p>S.4.1.5- Okulun afet ve acil durum eylem planının güncel tutulması sağlanacaktır. S6 Afet ve acil durum tatbikatları düzenlenecektir.</p>							

<b>Maliyet Tahmini</b>	9906
<b>Tespitler</b>	- Ailelerin eğitime ilişkin farkındalık düzeyinin yeterince yüksek olmaması
<b>İhtiyaçlar</b>	-Eğitimin paydaşları ile iş birliklerinin artırılması

#### 4.2. Maliyetlendirme

Kaynak Tablosu	2023	2024	2025	2026	2027	2028	Toplam
<b>Genel Bütçe</b>	26923	35000	40500	52650	68445	88978	312496
<b>Diğer (Okul Aile Birlikleri)</b>	3565	4635	6025	7832	10181	13235	45473
<b>TOPLAM</b>	30488	39635	46525	60482	78626	102213	357969

#### 2024-2028 Stratejik Planı Faaliyet/Proje Maliyetlendirme Tablosu

	2024	2025	2026	2027	2028	Toplam Maliyet
<b>Amaç 1</b>	9906	11628	15120	19656	25548	81858
<b>Amaç 2</b>	11557	13566	17640	22932	29806	95501
<b>Amaç3</b>	8225	9690	12600	16380	21290	68185
<b>Amaç 4</b>	9906	11628	15120	19656	25548	81858
<b>Toplam</b>	39635	46525	60482	78626	102213	327481

## **Bölüm 5**

### **İzleme ve Değerlendirme**


Okulumuz Stratejik Planı izleme ve değerlendirme çalışmalarında 5 yıllık Stratejik Planın izlenmesi ve 1 yıllık gelişim planının izlenmesi olarak ikili bir ayrıma gidilecektir.

Stratejik planın izlenmesinde 6 aylık dönemlerde izleme yapılacak denetim birimleri, il millî eğitim müdürlüğü ve Bakanlık denetim ve kontrollerine hazır halde tutulacaktır.

Yıllık planın uygulanmasında yürütme ekipleri ve eylem sorumlularıyla aylık ilerleme toplantıları yapılacaktır. Toplantıda bir önceki ayda yapılanlar ve bir sonraki ayda yapılacaklar görüşülüp karara bağlanacaktır.

2024-2028 yıllara göre faaliyet raporları (Haziran-Temmuz) hazırlanarak İlçe Milli Eğitim Müdürlüğü Strateji Geliştirme Hizmetleri Şube Müdürlüğüne gönderilmek üzere hazır tutulacaktır.

İMZA SİRKÜSÜ

  
Şervet Seret EROL  
Müdür Yardımcısı

  
İsmail ÖZSU  
Okul Müdürü

  
Şube Müdürü  
Ahmet TÜRKCAN  
İmza  
Mühür



T.C.  
SİLİFKE KAYMAKAMLIĞI  
İlçe Millî Eğitim Müdürlüğü  
Şehit Ragıp Köse Ortaokulu



Sayı : E-41508549-602.04.03-103952848  
Konu : Şehit Ragıp Köse Ortaokulu  
2024-2028 Stratejik Planı

06.06.2024

İLÇE MİLLÎ EĞİTİM MÜDÜRLÜĞÜNE

İlgi : MEB Strateji Geliştirme Başkanlığının 06/10/2022 tarih ve 2022/21 Sayılı Genelgesi.

5018 sayılı Kamu Malî Yönetimi ve Kontrol Kanununun 9. maddesi gereğince her kurumun stratejik plan hazırlaması gerekmektedir. Bu kapsamda Müdürlüğümüzün 2024-2028 dönemini kapsayan stratejik planı oluşturma çalışmaları Bakanlığımız Strateji Geliştirme Başkanlığının ilgi genelgesi ile başlatılmış olup, İlçe Millî Eğitim Müdürlüğü ile eş zamanlı ve İlçe Millî Eğitim müdürlüğünün "2024-2028 Stratejik Planı"na uyumlu olarak hazırlanmıştır. Okul müdürlüğümüzce değerlendirilerek son şekli verilen Şehit Ragıp Köse Ortaokulu "2024-2028 Stratejik Planı"nın yürürlüğe konulması Müdürlüğümüzce uygun görülmektedir.

Makamlarınızca da uygun görüldüğü takdirde olurlarınıza arz ederim.

İsmail ÖZSU  
Okul Müdürü

Uygun görüşle arz ederim.  
Ahmet TÜRKKAN  
Şube Müdürü

OLUR  
Mustafa SEZGİN  
İlçe Millî Eğitim Müdürü

Bu belge güvenli elektronik imza ile imzalanmıştır.

Belge Doğrulama Adresi : <https://www.turkiye.gov.tr/meb-ebys>

Adres :

Telefon No :

E-Posta:

Keş Adresi : meb@hs01.kep.tr

Bilgi için:

Unvan : Müdür

İnternet Adresi:

Faks:



1249-5fha-3f49-9e24-4fb1 kodu ile teyit edilebilir.